



Comune di ARSITA

Provincia di TERAMO

Progetto di Fattibilità Tecnico-Economico (PFTE)
ai sensi dell'art. 6 comma 8 bis dell'allegato I.7 del D.Lgs 31 marzo 2023, n. 36

**OPERE PER IL MIGLIORAMENTO E POTENZIAMENTO DELLA RETE IDRICA IN
LOCALITÀ MALAFEDE NEL COMUNE DI ARSITA (TE)**

COMMITTENTE: ACA S.P.A. IN HOUSE PROVIDING

ELABORATO

1

RELAZIONE TECNICA

Pescara, 21/07/2025



Il Progettista

Dott.ssa Ing. Roberto D'Andrea

1. Descrizione delle opere da realizzare

L'Amministrazione Comunale di Arsita (TE) intende procedere a realizzare opere per il miglioramento e potenziamento della rete idrica in Località Malafede che ricade sulla omonima Strada Comunale. L'intervento principale consiste nella posa in opera di nuove tubazioni a sostituzione delle attuali, ormai ammalorate dal tempo, le quali potrebbero essere oggetto di criticità come perdite d'acqua, rischio di contaminazioni delle acque, pressione idrica ridotta.

L'appalto comprende i lavori che, salvo più precise indicazioni impartite dalla Direzione Lavori, possono riassumersi nei seguenti interventi:

- Demolizione della pavimentazione stradale in conglomerato bituminoso della Strada Comunale Malafede eseguita con adeguati mezzi meccanici;
- Scavo a sezione obbligata eseguito sulla Strada Comunale Malafede con adeguati mezzi meccanici per posa di tubazioni;
- Rimozione delle vecchie tubazioni in polietilene ammalorate dal tempo;
- Trasporto a rifiuto presso impianto di recupero autorizzato dei materiali di risulta provenienti dalle sopracitate opere di demolizione di pavimentazione stradale, scavo, e rimozione di tubazioni;
- Fornitura e posa in opera di nuove tubazioni di polietilene PE 100 ad elevata prestazione a sostituzione delle attuali tubazioni, del diametro esterno di 25 mm e spessore di 2,3 mm, PN 25;
- Fornitura e posa in opera di pozzetti di raccordo prefabbricati in calcestruzzo da 80x80x100 cm e relativi chiusini;
- Rinfianco delle nuove tubazioni con sabbia;
- Rinterro con materiale di risulta proveniente dagli scavi;
- Fornitura e posa in opera di stato di fondazione in misto cementato posto in opera per la formazione del sottofondo della pavimentazione stradale;
- Realizzazione della nuova pavimentazione della Strada Comunale Malafede tramite la stesa di conglomerato bituminoso costituito da miscela di aggregati e bitume tradizionale.

Il progetto non prevede un piano particellare di esproprio e relativa indennità di servitù temporanea, in quanto la totalità degli interventi ricade su una Strada Comunale.

Gli interventi sono comprensivi della fornitura e della posa in opera del relativo materiale occorrente. L'esecuzione dei lavori è sempre e comunque effettuata secondo le buone regole dell'arte e l'Impresa affidataria deve conformarsi alla massima diligenza nell'adempimento dei propri obblighi.

L'esecuzione dei singoli lavori e la loro successione nel tempo saranno precisati dalla Direzione Lavori o dal personale dell'Impresa preposto al controllo e sorveglianza, sia al momento della consegna, che di volta in volta a seconda delle necessità.

2. Quadro economico

QUADRO ECONOMICO			
IMPORTO TOTALE DELL'INTERVENTO			€ 179.999,99
a	IMPORTO A BASE DI GARA		€ 149.780,24
	<i>a.1.1</i>	<i>Lavori a misura</i>	€ 128.011,82
	<i>a.1.2</i>	<i>Lavori a corpo</i>	€ -
	<i>a.1.3</i>	<i>Lavori in economia</i>	€ -
a.1	Totale importi lavori soggetti a ribasso		€ 128.011,82
	<i>a.2.1</i>	<i>Oneri di manodopera non soggetti a ribasso</i>	€ 17.868,42
	<i>a.2.2</i>	<i>Oneri di sicurezza non soggetti a ribasso</i>	€ 3.900,00
a.2	Totale importo oneri non soggetti a ribasso		€ 21.768,42
b	SOMME A DISPOSIZIONE DELLA STAZIONE APPALTANTE		€ 30.219,75
	<i>b.1.1</i>	<i>Lavori in economia, previsti in progetto ed esclusi dall'appalto (IVA inclusa)</i>	€ -
b.1	Lavori in economia (iva inclusa)		€ -
	<i>b.2.1</i>	<i>Imprevisti ed accantonamenti (entro il 10% dell'importo a base d'asta IVA inclusa)</i>	€ 3.919,63
b.2	Imprevisti (iva inclusa)		€ 3.919,63
	<i>b.3.1</i>	<i>Rilievi topografici</i>	€ -
	<i>b.3.2</i>	<i>Indagini geognostiche</i>	€ -
	<i>b.3.3</i>	<i>Indagini geofisiche</i>	€ -
	<i>b.3.4</i>	<i>Verifica preventiva dell'interesse archeologico</i>	€ -
	<i>b.3.5</i>	<i>Bonifica da ordigni bellici</i>	€ -
b.3	rilievi, accertamenti e indagini		€ -
	<i>b.4.1</i>	<i>Allacciamenti ai pubblici servizi e spostamento reti interferenti</i>	€ -
b.4	Allacciamenti		€ 16.479,52
	<i>b.5.1</i>	<i>Indennità di occupazione</i>	€ -
b.5	Espropri		€ -

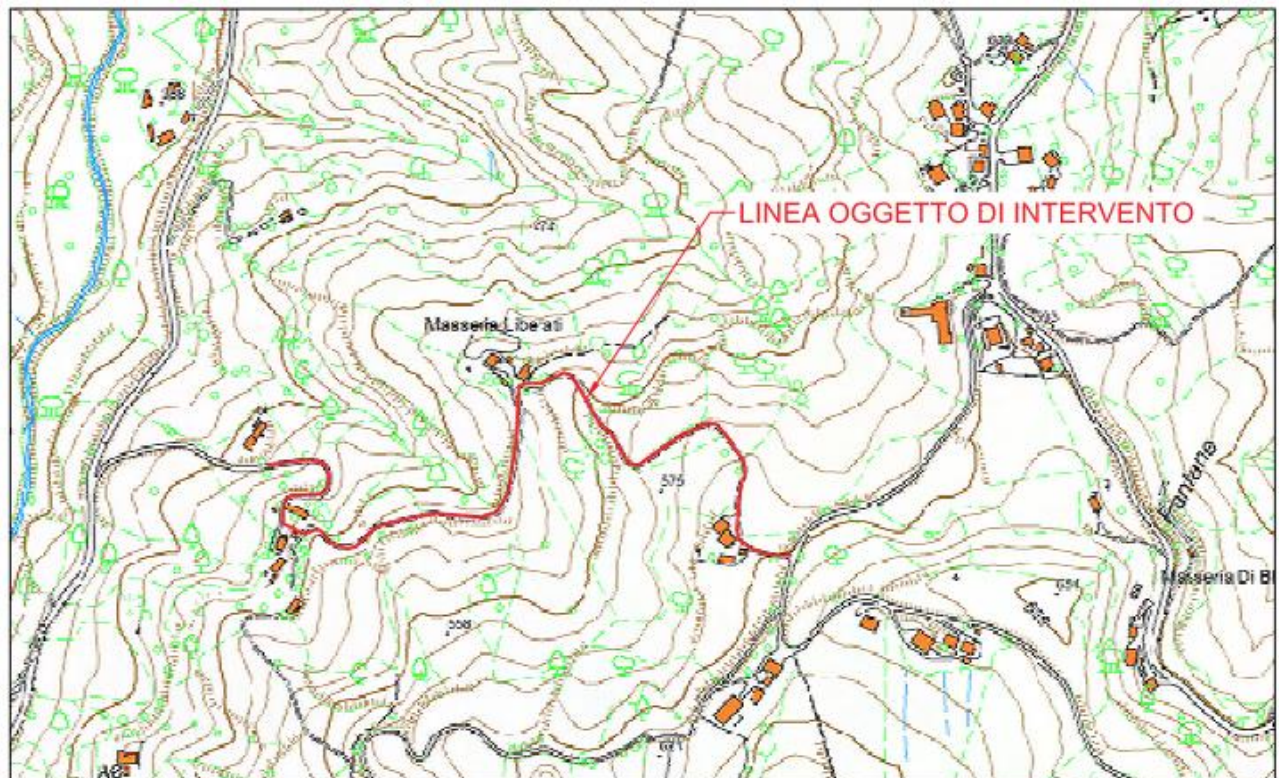
	b.6.1	Servizi tecnici di direzione dei lavori e di coordinamento della sicurezza in fase di esecuzione	€	6.000,00	
	b.6.2	Servizi tecnici di direttore operativo geologo	€	-	
	b.6.3	Verifica preventiva della progettazione	€	500,00	
	b.6.4	Altro (specificare)	€	-	
b.6	Spese tecniche, amministrative, di supporto e verifica				€ 6.500,00
	b.7.1	Accertamenti e verifiche previste da capitolato (a carico Impresa)	€	-	
	b.7.2	Collaudo statico	€	-	
	b.7.3	Collaudo tecnico amministrativo	€	-	
	b.7.4	Altro (specificare)	€	-	
b.7	Spese per accertamenti, verifiche tecniche e collaudi				€ -
	b.8.1	Spese per commissioni giudicatrici, pubblicità e gara	€	-	
	b.8.2	Conferenze di servizi	€	-	
	b.8.3	Contributo ANAC	€	-	
	b.8.4	Fondo risorse finanziarie: RUP (art. 45, comma 2, del D.Lgs 36/2023 non superiore al 2% di a)	€	2.995,60	
	b.8.5	altro (specificare):	€	-	
b.8	Spese generali				€ 2.995,60
	b.9.1	Inarcassa ed E.P.A.P. (geometri b.6.1, b.6.3)	€	325,00	
b.9	Cassa di previdenza e assistenza				€ 325,00

3. Indicazione dei vincoli presenti

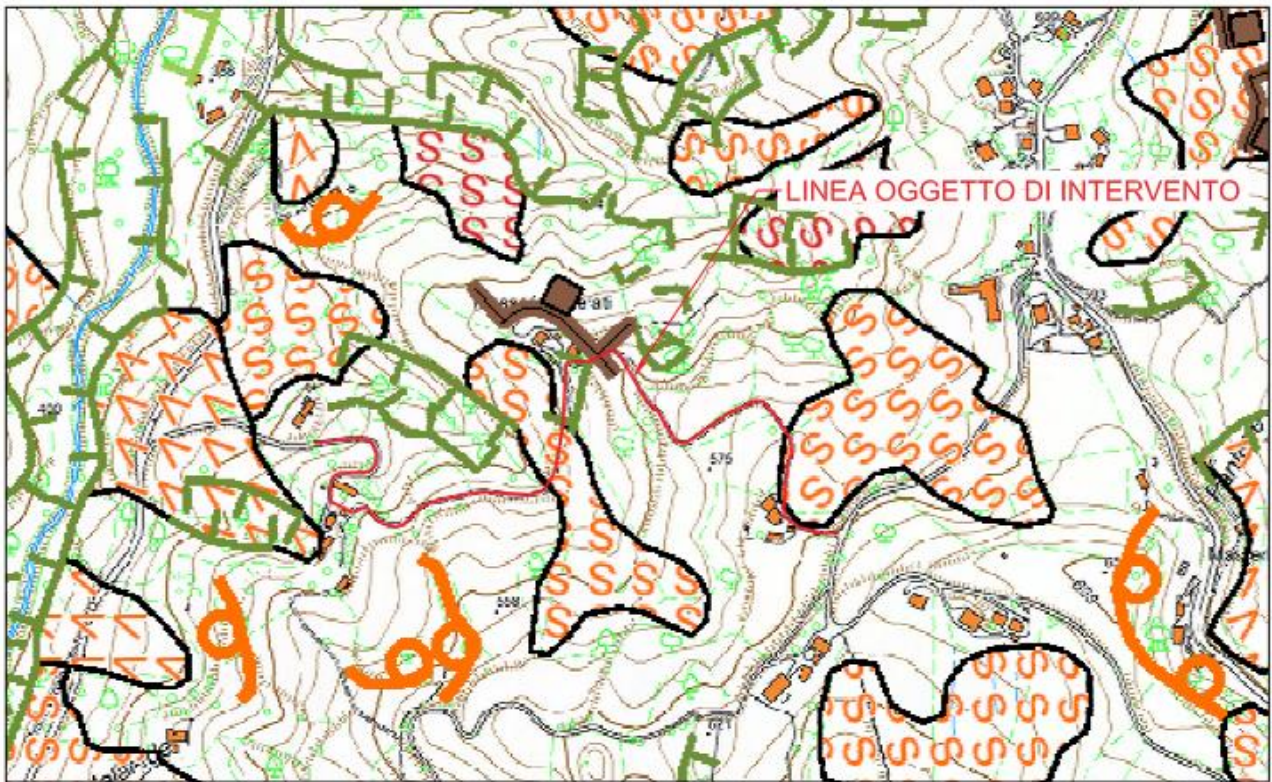
Di seguito sono riportate le planimetrie e i vincoli della zona oggetto di intervento.



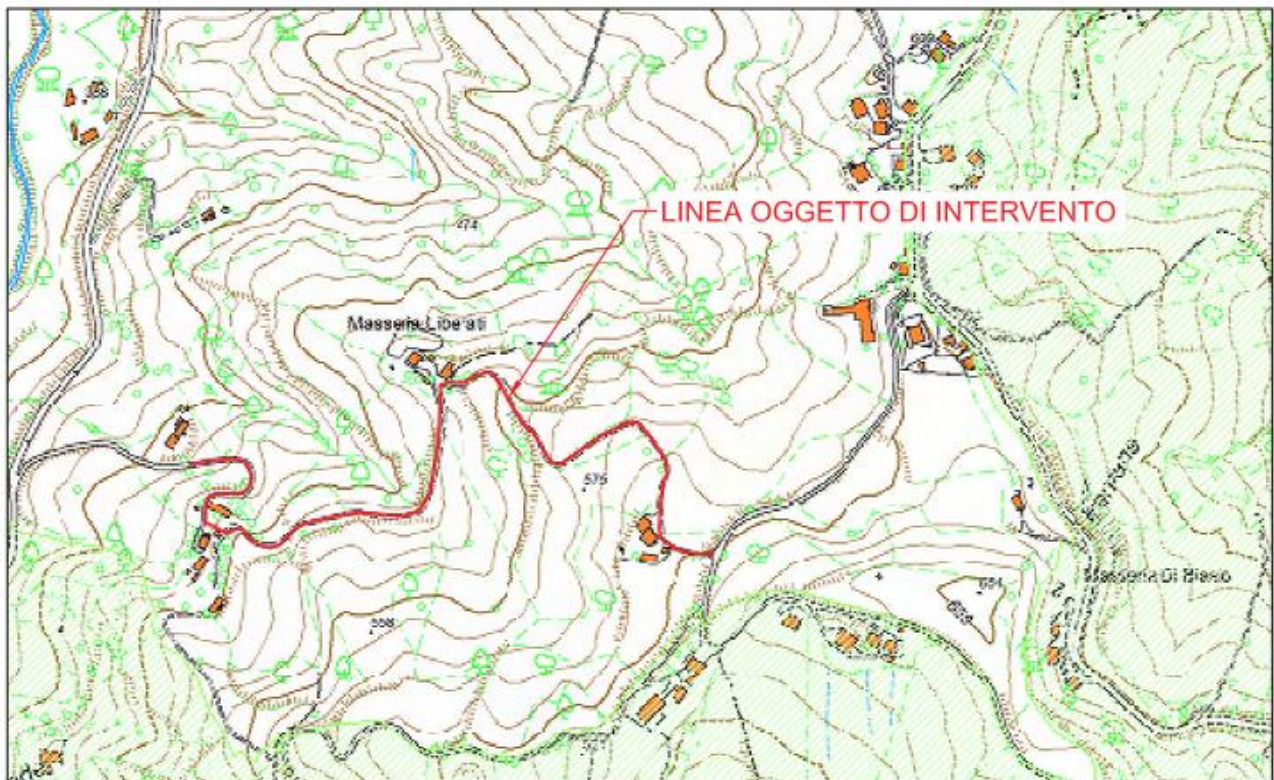
Carta topografica



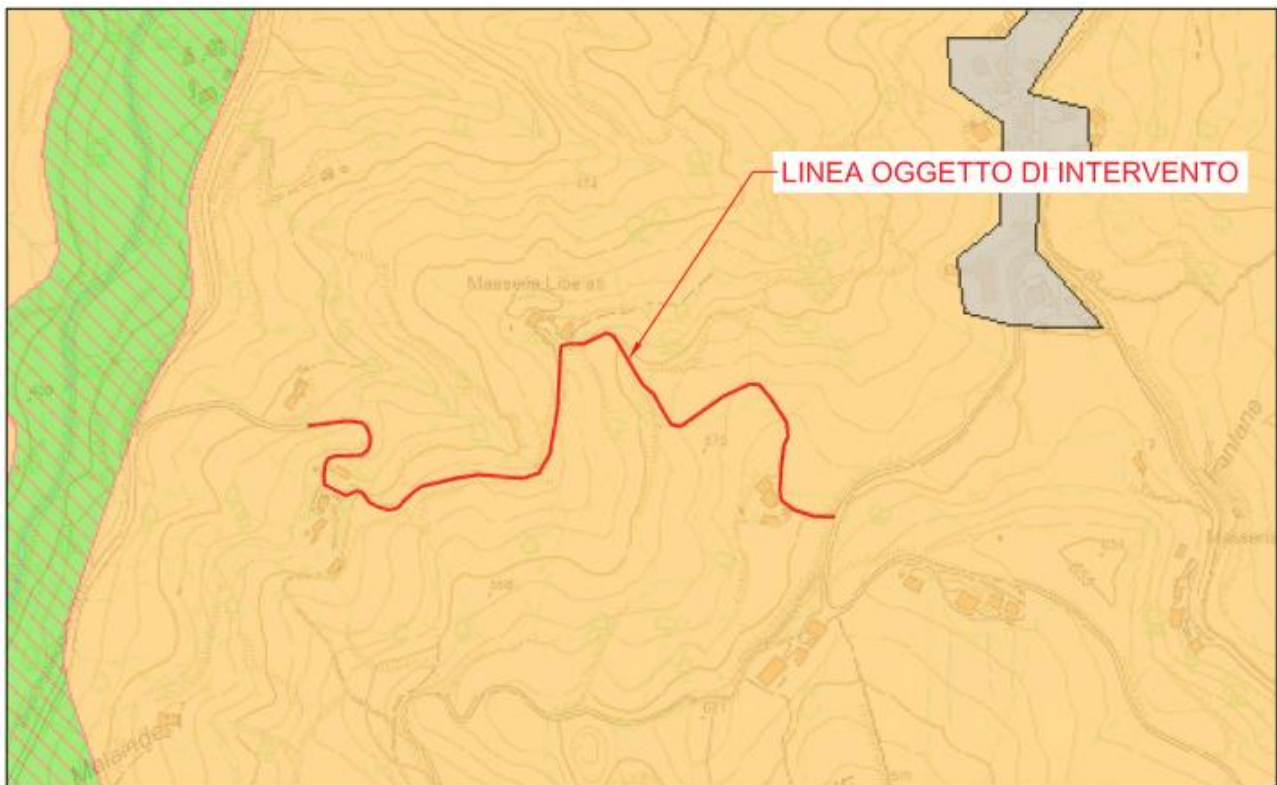
Carta tecnica regionale



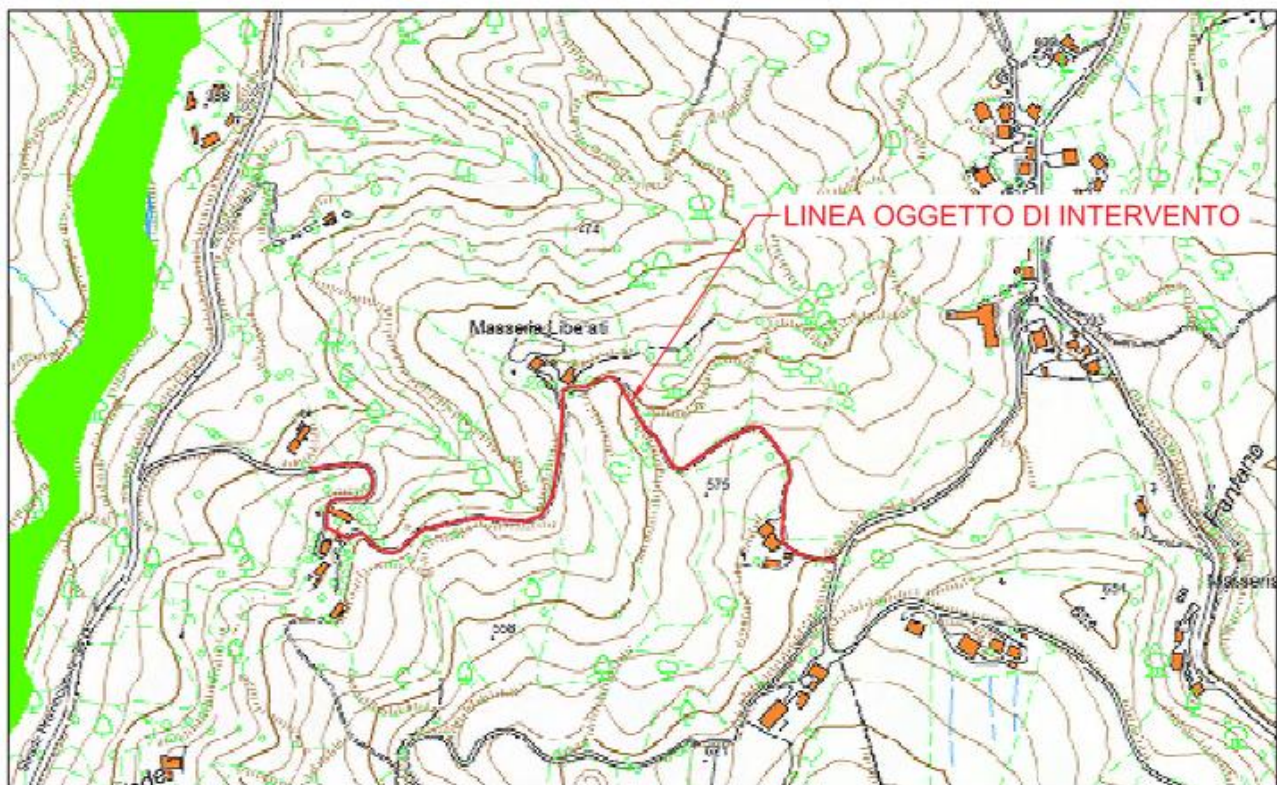
Carta PAI



Vincolo idrogeologico



Piano paesistico



Demanio fluviale

4. Elaborati grafici-illustrativi

Di seguito sono riportati gli elaborati grafici che illustrano l'inquadramento territoriale della zona oggetto di intervento e i particolari costruttivi.