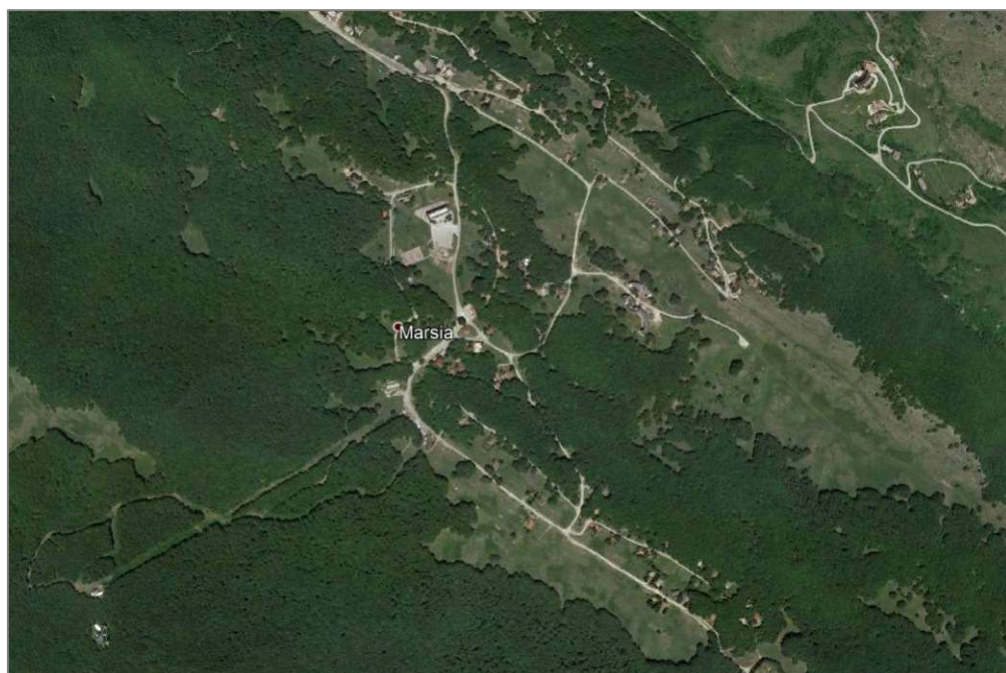


LAVORI DI COSTRUZIONE DELLA RETE FOGNANTE PER  
ACQUE NERE NEL COMPRESORIO TURISTICO DI MARSIA

Fogli N. 37-38



GENNAIO 2023

Tav N.

**25**

EDIFICIO RICOVERO - STRUTTURALE

Manuale d'uso e manutenzione

Progetto esecutivo

Il Committente :

CONSORZIO STRADALE PERMANENTE  
DI MARSIA

Il Progettista :

Ing. FRANCO DI GIANNANTONIO

**PIANO DI MANUTENZIONE**

**MANUALE D'USO**

(Articolo 38 del D.P.R. 5 ottobre 2010, n.207)

**OGGETTO:** Lavori di costruzione della rete fognante per acque nere nel Comprensorio Turistico di Marsia – EDIFICIO RICOVERO IMPIANTO DI SOLLEVAMENTO  
**COMMITTENTE:** Consorzio Stradale Permanente di Marsia

Tagliacozzo 09.02.2023

**IL TECNICO**

\_\_\_\_\_  
Ing. Franco Di Giannantonio

# PIANO DI MANUTENZIONE

Comune di: **TAGLIACOZZO**

Provincia di: **L'AQUILA**

OGGETTO:

## **CORPI D'OPERA:**

---

° 01 NUOVO EDIFICIO IN MURATURA

# NUOVO EDIFICIO IN MURATURA

## UNITÀ TECNOLOGICHE:

---

- 01.01 Opere di fondazioni superficiali
- 01.02 Strutture in elevazione in muratura portante
- 01.03 Solai

## Opere di fondazioni superficiali

Insieme degli elementi tecnici orizzontali del sistema edilizio avente funzione di separare gli spazi interni del sistema edilizio dal terreno sottostante e trasmetterne ad esso il peso della struttura e delle altre forze esterne.

In particolare si definiscono fondazioni superficiali o fondazioni dirette quella classe di fondazioni realizzate a profondità ridotte rispetto al piano campagna ossia l'approfondimento del piano di posa non è elevato.

Prima di realizzare opere di fondazioni superficiali provvedere ad un accurato studio geologico esteso ad una zona significativamente estesa dei luoghi d'intervento, in relazione al tipo di opera e al contesto geologico in cui questa si andrà a collocare.

Nel progetto di fondazioni superficiali si deve tenere conto della presenza di sottoservizi e dell'influenza di questi sul comportamento del manufatto. Nel caso di reti idriche e fognarie occorre particolare attenzione ai possibili inconvenienti derivanti da immissioni o perdite di liquidi nel sottosuolo.

È opportuno che il piano di posa in una fondazione sia tutto allo stesso livello. Ove ciò non sia possibile, le fondazioni adiacenti, appartenenti o non ad un unico manufatto, saranno verificate tenendo conto della reciproca influenza e della configurazione dei piani di posa. Le fondazioni situate nell'alveo o nelle golene di corsi d'acqua possono essere soggette allo scalzamento e perciò vanno adeguatamente difese e approfondite. Analoga precauzione deve essere presa nel caso delle opere marittime.

### **ELEMENTI MANUTENIBILI DELL'UNITÀ TECNOLOGICA:**

---

- ° 01.01.01 Travi rovesce in c.a.

## Travi rovesce in c.a.

Unità Tecnologica: 01.01

Opere di fondazioni superficiali

Sono fondazioni indicate nel caso in cui ci siano problemi di cedimenti differenziali. Le travi rovesce sono le fondazioni più comunemente adottate in zona sismica, poiché non sono soggette a spostamenti orizzontali relativi in caso di sisma. Il nome di trave rovescia deriva dal fatto che la trave costituente la fondazione risulta rovesciata rispetto a quella comunemente usata nelle strutture, in quanto il carico è costituito dalle reazioni del terreno e quindi agente dal basso, anziché dall'alto.

### MODALITÀ DI USO CORRETTO:

L'utente dovrà soltanto accertarsi della comparsa di eventuali anomalie che possano anticipare l'insorgenza di fenomeni di dissesto e/o cedimenti strutturali.

### ANOMALIE RISCONTRABILI

#### 01.01.01.A01 Cedimenti

Dissesti dovuti a cedimenti di natura e causa diverse, talvolta con manifestazioni dell'abbassamento del piano di imposta della fondazione.

#### 01.01.01.A02 Deformazioni e spostamenti

Deformazioni e spostamenti dovuti a cause esterne che alterano la normale configurazione dell'elemento.

#### 01.01.01.A03 Distacchi murari

Distacchi dei paramenti murari mediante anche manifestazione di lesioni passanti.

#### 01.01.01.A04 Distacco

Disgregazione e distacco di parti notevoli del materiale che può manifestarsi anche mediante espulsione di elementi prefabbricati dalla loro sede.

#### 01.01.01.A05 Esposizione dei ferri di armatura

Distacchi di parte di calcestruzzo (copriferro) e relativa esposizione dei ferri di armatura a fenomeni di corrosione per l'azione degli agenti atmosferici.

#### 01.01.01.A06 Fessurazioni

Degradazione che si manifesta con la formazione di soluzioni di continuità del materiale e che può implicare lo spostamento reciproco delle parti.

#### 01.01.01.A07 Lesioni

Si manifestano con l'interruzione del tessuto murario. Le caratteristiche e l'andamento ne caratterizzano l'importanza e il tipo.

#### 01.01.01.A08 Non perpendicolarità del fabbricato

Non perpendicolarità dell'edificio a causa di dissesti o eventi di natura diversa.

#### 01.01.01.A09 Penetrazione di umidità

Comparsa di macchie di umidità dovute all'assorbimento di acqua.

#### 01.01.01.A10 Rigonfiamento

Variazione della sagoma che interessa l'intero spessore del materiale e che si manifesta soprattutto in elementi lastriformi. Ben riconoscibile essendo dato dal tipico andamento "a bolla" combinato all'azione della gravità.

#### 01.01.01.A11 Umidità

Presenza di umidità dovuta spesso per risalita capillare.

#### 01.01.01.A12 Impiego di materiali non durevoli

Impiego di materiali non durevoli nelle fasi manutentive degli elementi.

## **Strutture in elevazione in muratura portante**

Si definiscono strutture in elevazione gli insiemi degli elementi tecnici del sistema edilizio aventi la funzione di resistere alle azioni di varia natura agenti sulla parte di costruzione fuori terra, trasmettendole alle strutture di fondazione e quindi al terreno. In particolare le strutture verticali sono costituite dagli elementi tecnici con funzione di sostenere i carichi agenti, trasmettendoli verticalmente ad altre parti aventi funzione strutturale e ad esse collegate. In particolare le costruzioni in muratura sono strutture realizzate con sistemi di muratura in grado di sopportare azioni verticali ed orizzontali, collegati tra di loro da strutture di impalcato, orizzontali ai piani ed eventualmente inclinate in copertura, e da opere di fondazione.

### **ELEMENTI MANUTENIBILI DELL'UNITÀ TECNOLOGICA:**

---

- ° 01.02.01 Murature in blocchi di laterizio

## Murature in blocchi di laterizio

Unità Tecnologica: 01.02

Strutture in elevazione in muratura portante

Le murature sono costituite dall'assemblaggio organizzato ed efficace di elementi e malta e possono essere a singolo paramento, se la parete è senza cavità o giunti verticali continui nel suo piano, o a paramento doppio. In questo ultimo caso, se non è possibile considerare un comportamento monolitico si farà riferimento a normative di riconosciuta validità od a specifiche approvazioni del Servizio Tecnico Centrale su parere del Consiglio Superiore dei Lavori Pubblici. In particolare si tratta di murature composte da blocchi in laterizio disposti in corsi successivi e collegati mediante strati orizzontali di malta.

### MODALITÀ DI USO CORRETTO:

Non compromettere l'integrità delle pareti. Controllo periodico del grado di usura delle parti in vista. Riscontro di eventuali anomalie.

### ANOMALIE RICONTRABILI

#### 01.02.01.A01 Deformazioni e spostamenti

Deformazioni e spostamenti dovuti a cause esterne che alterano la normale configurazione dell'elemento.

#### 01.02.01.A02 Disgregazione

Decoesione caratterizzata da distacco di granuli o cristalli sotto minime sollecitazioni meccaniche.

#### 01.02.01.A03 Distacco

Disgregazione e distacco di parti notevoli del materiale che può manifestarsi anche mediante espulsione di elementi prefabbricati dalla loro sede.

#### 01.02.01.A04 Efflorescenze

Formazione di sostanze, generalmente di colore biancastro e di aspetto cristallino o polverulento o filamentoso, sulla superficie del manufatto. Nel caso di efflorescenze saline, la cristallizzazione può talvolta avvenire all'interno del materiale provocando spesso il distacco delle parti più superficiali: il fenomeno prende allora il nome di cripto-efflorescenza o subefflorescenza.

#### 01.02.01.A05 Erosione superficiale

Asportazione di materiale dalla superficie dovuta a processi di natura diversa. Quando sono note le cause di degrado, possono essere utilizzati anche termini come erosione per abrasione o erosione per corrasione (cause meccaniche), erosione per corrosione (cause chimiche e biologiche), erosione per usura (cause antropiche).

#### 01.02.01.A06 Esfoliazione

Degradazione che si manifesta con distacco, spesso seguito da caduta, di uno o più strati superficiali subparalleli fra loro, generalmente causata dagli effetti del gelo.

#### 01.02.01.A07 Esposizione dei ferri di armatura

Distacchi ed espulsione di parte del calcestruzzo (copriferro) e relativa esposizione dei ferri di armatura dovuta a fenomeni di corrosione delle armature metalliche per l'azione degli agenti atmosferici.

#### 01.02.01.A08 Fessurazioni

Presenza di rotture singole, ramificate, ortogonale o parallele all'armatura che possono interessare l'intero spessore del manufatto dovute a fenomeni diversi.

#### 01.02.01.A09 Lesioni

Si manifestano con l'interruzione delle superfici dell'elemento strutturale. Le caratteristiche, l'andamento, l'ampiezza ne caratterizzano l'importanza e il tipo.

#### 01.02.01.A10 Mancanza

Caduta e perdita di parti del materiale del manufatto.

#### 01.02.01.A11 Penetrazione di umidità

Comparsa di macchie di umidità dovute all'assorbimento di acqua.

#### 01.02.01.A12 Polverizzazione

Decoesione che si manifesta con la caduta spontanea dei materiali sotto forma di polvere o granuli.

#### 01.02.01.A13 Rigonfiamento

Variatione della sagoma che interessa l'intero spessore del materiale e che si manifesta soprattutto in elementi lastriformi. Ben riconoscibile essendo dato dal tipico andamento "a bolla" combinato all'azione della gravità.

#### 01.02.01.A14 Scheggiature



Distacco di piccole parti di materiale lungo i bordi e gli spigoli degli elementi.

**01.02.01.A15 Basso grado di riciclabilità**

Utilizzo nelle fasi manutentive di materiali, elementi e componenti con un basso grado di riciclabilità.

**01.02.01.A16 Impiego di materiali non durevoli**

Impiego di materiali non durevoli nelle fasi manutentive degli elementi.

## **Solai**

I solai rappresentano il limite di separazione tra gli elementi spaziali di un piano e quelli del piano successivo. Dal punto di vista strutturale i solai devono assolvere alle funzioni di sostegno del peso proprio e dei carichi accidentali e la funzione di collegamento delle pareti perimetrali. Inoltre debbono assicurare: una coibenza acustica soddisfacente, assicurare una buona coibenza termica e avere una adeguata resistenza. Una classificazione dei numerosi solai può essere fatta in base al loro funzionamento statico o in base ai materiali che li costituiscono.

Ai solai, oltre al compito di garantire la resistenza ai carichi verticali, è richiesta anche rigidità nel proprio piano al fine di distribuire correttamente le azioni orizzontali tra le strutture verticali. Il progettista deve verificare che le caratteristiche dei materiali, delle sezioni resistenti nonché i rapporti dimensionali tra le varie parti siano coerenti con tali aspettative. A tale scopo deve verificare che:

- le deformazioni risultino compatibili con le condizioni di esercizio del solaio e degli elementi costruttivi ed impiantistici ad esso collegati;
- vi sia, in base alle resistenze meccaniche dei materiali, un rapporto adeguato tra la sezione delle armature di acciaio, la larghezza delle nervature in conglomerato cementizio, il loro interasse e lo spessore della soletta di completamento in modo che sia assicurata la rigidità nel piano e che sia evitato il pericolo di effetti secondari indesiderati.

### **ELEMENTI MANUTENIBILI DELL'UNITÀ TECNOLOGICA:**

---

- ° 01.03.01 Solai con travetti tralicciati

## Solai con travetti tralicciati

Unità Tecnologica: 01.03

Solai

I solai sono realizzati mediante travetti costituiti da un fondello e tralici in acciaio elettrosaldato solidarizzati tra loro da un getto di calcestruzzo vibrato dalle notevoli caratteristiche strutturali. I travetti possono essere disposti singolarmente o abbinati, tra i travetti vengono disposti elementi in laterizio. Le principali caratteristiche dei solai a traliccio derivano soprattutto dal fatto che essi garantiscono una maggiore monoliticità delle nervature per la particolare struttura spaziale del traliccio che crea un ottimo collegamento tra il cls di prefabbricazione e quello di completamento.

### MODALITÀ DI USO CORRETTO:

Controllo periodico delle parti in vista finalizzato alla ricerca di anomalie che possano anticipare l'insorgenza di fenomeni di dissesto e/o cedimenti strutturali (fessurazioni, lesioni, ecc.).

### ANOMALIE RISCONTRABILI

#### 01.03.01.A01 Avvallamenti o pendenze anomale dei pavimenti

Le pavimentazioni presentano zone con avvallamenti e pendenze anomale che ne pregiudicano la planarità. Nei casi più gravi sono indicatori di dissesti statici e di probabile collasso strutturale.

#### 01.03.01.A02 Deformazioni e spostamenti

Deformazioni e spostamenti dovuti a cause esterne che alterano la normale configurazione dell'elemento.

#### 01.03.01.A03 Disgregazione

Decoesione caratterizzata da distacco di granuli o cristalli sotto minime sollecitazioni meccaniche.

#### 01.03.01.A04 Distacco

Disgregazione e distacco di parti notevoli del materiale che può manifestarsi anche mediante espulsione di elementi prefabbricati dalla loro sede.

#### 01.03.01.A05 Esposizione dei ferri di armatura

Distacchi di parte di calcestruzzo (copriferro) e relativa esposizione dei ferri di armatura a fenomeni di corrosione per l'azione degli agenti atmosferici.

#### 01.03.01.A06 Fessurazioni

Presenza di rotture singole, ramificate, ortogonale o parallele all'armatura che possono interessare l'intero spessore del manufatto.

#### 01.03.01.A07 Lesioni

Si manifestano con l'interruzione del tessuto murario. Le caratteristiche e l'andamento ne caratterizzano l'importanza e il tipo.

#### 01.03.01.A08 Mancanza

Caduta e perdita di parti del materiale del manufatto.

#### 01.03.01.A09 Penetrazione di umidità

Comparsa di macchie di umidità dovute all'assorbimento di acqua.

#### 01.03.01.A10 Basso grado di riciclabilità

Utilizzo nelle fasi manutentive di materiali, elementi e componenti con un basso grado di riciclabilità.

#### 01.03.01.A11 Impiego di materiali non durevoli

Impiego di materiali non durevoli nelle fasi manutentive degli elementi.

# INDICE

1) PIANO DI MANUTENZIONE .....	pag.	<a href="#">2</a>
2) NUOVO EDIFICIO IN MURATURA .....	pag.	<a href="#">3</a>
" 1) Opere di fondazioni superficiali .....	pag.	<a href="#">4</a>
" 1) Travi rovesce in c.a. ....	pag.	<a href="#">5</a>
" 2) Strutture in elevazione in muratura portante.....	pag.	<a href="#">6</a>
" 1) Murature in blocchi di laterizio .....	pag.	<a href="#">7</a>
" 3) Solai .....	pag.	<a href="#">9</a>
" 1) Solai con travetti tralicciati .....	pag.	<a href="#">10</a>

**PIANO DI MANUTENZIONE**

**MANUALE DI  
MANUTENZIONE**

(Articolo 38 del D.P.R. 5 ottobre 2010, n.207)

**OGGETTO:** Lavori di costruzione della rete fognante per acque nere nel Comprensorio Turistico di Marsia – EDIFICIO RICOVERO IMPIANTO DI SOLLEVAMENTO  
**COMMITTENTE:** Consorzio Stradale Permanente di Marsia

Tagliacozzo 09.02.2023

**IL TECNICO**

\_\_\_\_\_  
(Ing. Franco Di Giannantonio)

# PIANO DI MANUTENZIONE

Comune di: **TAGLIACOZZO**

Provincia di: **L'AQUILA**

OGGETTO: Lavori di costruzione della rete fognante per acque nere nel Compensorio Turistico di Marsia – EDIFICIO RICOVERO IMPIANTO DI SOLLEVAMENTO

## **CORPI D'OPERA:**

---

- 01 NUOVO EDIFICIO IN MURATURA

# NUOVO EDIFICIO IN MURATURA

## UNITÀ TECNOLOGICHE:

---

- 01.01 Opere di fondazioni superficiali
- 01.02 Strutture in elevazione in muratura portante
- 01.03 Solai

## Opere di fondazioni superficiali

Insieme degli elementi tecnici orizzontali del sistema edilizio avente funzione di separare gli spazi interni del sistema edilizio dal terreno sottostante e trasmetterne ad esso il peso della struttura e delle altre forze esterne.

In particolare si definiscono fondazioni superficiali o fondazioni dirette quella classe di fondazioni realizzate a profondità ridotte rispetto al piano campagna ossia l'approfondimento del piano di posa non è elevato.

Prima di realizzare opere di fondazioni superficiali provvedere ad un accurato studio geologico esteso ad una zona significativamente estesa dei luoghi d'intervento, in relazione al tipo di opera e al contesto geologico in cui questa si andrà a collocare.

Nel progetto di fondazioni superficiali si deve tenere conto della presenza di sottoservizi e dell'influenza di questi sul comportamento del manufatto. Nel caso di reti idriche e fognarie occorre particolare attenzione ai possibili inconvenienti derivanti da immissioni o perdite di liquidi nel sottosuolo.

È opportuno che il piano di posa in una fondazione sia tutto allo stesso livello. Ove ciò non sia possibile, le fondazioni adiacenti, appartenenti o non ad un unico manufatto, saranno verificate tenendo conto della reciproca influenza e della configurazione dei piani di posa. Le fondazioni situate nell'alveo o nelle golene di corsi d'acqua possono essere soggette allo scalzamento e perciò vanno adeguatamente difese e approfondite. Analoga precauzione deve essere presa nel caso delle opere marittime.

### REQUISITI E PRESTAZIONI (UT)

#### 01.01.R01 Resistenza meccanica

*Classe di Requisiti: Di stabilità*

*Classe di Esigenza: Sicurezza*

Le opere di fondazioni superficiali dovranno essere in grado di contrastare le eventuali manifestazioni di deformazioni e cedimenti rilevanti dovuti all'azione di determinate sollecitazioni (carichi, forze sismiche, ecc.).

**Prestazioni:**

Le opere di fondazioni superficiali, sotto l'effetto di carichi statici, dinamici e accidentali devono assicurare stabilità e resistenza.

**Livello minimo della prestazione:**

Per i livelli minimi si rimanda alle prescrizioni di legge e di normative vigenti in materia.

#### 01.01.R02 Utilizzo di materiali, elementi e componenti caratterizzati da un'elevata durabilità

*Classe di Requisiti: Utilizzo razionale delle risorse*

*Classe di Esigenza: Salvaguardia ambiente*

Utilizzo razionale delle risorse attraverso l'impiego di materiali con una elevata durabilità.

**Prestazioni:**

Nelle fasi progettuali dell'opera individuare e scegliere elementi e componenti caratterizzati da una durabilità elevata.

**Livello minimo della prestazione:**

Nella fase progettuale bisogna garantire una adeguata percentuale di elementi costruttivi caratterizzati da una durabilità elevata.

### ELEMENTI MANUTENIBILI DELL'UNITÀ TECNOLOGICA:

- ° 01.01.01 Travi rovesce in c.a.



**Travi rovesce in c.a.**

Unità Tecnologica: 01.01

Opere di fondazioni superficiali

Sono fondazioni indicate nel caso in cui ci siano problemi di cedimenti differenziali. Le travi rovesce sono le fondazioni più comunemente adottate in zona sismica, poiché non sono soggette a spostamenti orizzontali relativi in caso di sisma. Il nome di trave rovescia deriva dal fatto che la trave costituente la fondazione risulta rovesciata rispetto a quella comunemente usata nelle strutture, in quanto il carico è costituito dalle reazioni del terreno e quindi agente dal basso, anziché dall'alto.

**ANOMALIE RISCONTRABILI****01.01.01.A01 Cedimenti**

Dissesti dovuti a cedimenti di natura e causa diverse, talvolta con manifestazioni dell'abbassamento del piano di imposta della fondazione.

**01.01.01.A02 Deformazioni e spostamenti**

Deformazioni e spostamenti dovuti a cause esterne che alterano la normale configurazione dell'elemento.

**01.01.01.A03 Distacchi murari**

Distacchi dei paramenti murari mediante anche manifestazione di lesioni passanti.

**01.01.01.A04 Distacco**

Disgregazione e distacco di parti notevoli del materiale che può manifestarsi anche mediante espulsione di elementi prefabbricati dalla loro sede.

**01.01.01.A05 Esposizione dei ferri di armatura**

Distacchi di parte di calcestruzzo (copriferro) e relativa esposizione dei ferri di armatura a fenomeni di corrosione per l'azione degli agenti atmosferici.

**01.01.01.A06 Fessurazioni**

Degradazione che si manifesta con la formazione di soluzioni di continuità del materiale e che può implicare lo spostamento reciproco delle parti.

**01.01.01.A07 Lesioni**

Si manifestano con l'interruzione del tessuto murario. Le caratteristiche e l'andamento ne caratterizzano l'importanza e il tipo.

**01.01.01.A08 Non perpendicolarità del fabbricato**

Non perpendicolarità dell'edificio a causa di dissesti o eventi di natura diversa.

**01.01.01.A09 Penetrazione di umidità**

Comparsa di macchie di umidità dovute all'assorbimento di acqua.

**01.01.01.A10 Rigonfiamento**

Variazione della sagoma che interessa l'intero spessore del materiale e che si manifesta soprattutto in elementi lastriformi. Ben riconoscibile essendo dato dal tipico andamento "a bolla" combinato all'azione della gravità.

**01.01.01.A11 Umidità**

Presenza di umidità dovuta spesso per risalita capillare.

**01.01.01.A12 Impiego di materiali non durevoli**

Impiego di materiali non durevoli nelle fasi manutentive degli elementi.

**CONTROLLI ESEGUIBILI DA PERSONALE SPECIALIZZATO****01.01.01.C01 Controllo struttura**

*Cadenza: ogni 12 mesi*

*Tipologia: Controllo a vista*

Controllare l'integrità delle pareti e dei pilastri verificando l'assenza di eventuali lesioni e/o fessurazioni. Controllare eventuali smottamenti del terreno circostante alla struttura che possano essere indicatori di cedimenti strutturali. Effettuare verifiche e controlli approfonditi particolarmente in corrispondenza di manifestazioni a calamità naturali (sisma, nubifragi, ecc.).

- Requisiti da verificare: 1) *Resistenza meccanica.*
- Anomalie riscontrabili: 1) *Cedimenti;* 2) *Distacchi murari;* 3) *Fessurazioni;* 4) *Lesioni;* 5) *Non perpendicolarità del fabbricato;* 6) *Penetrazione di umidità;* 7) *Deformazioni e spostamenti.*
- Ditte specializzate: *Tecnici di livello superiore.*

**01.01.01.C02 Controllo impiego di materiali durevoli**

*Cadenza: quando occorre*

*Tipologia: Verifica*

Verificare che nelle fasi manutentive degli elementi vengano utilizzati componenti caratterizzati da una durabilità elevata.

- Requisiti da verificare: 1) *Utilizzo di materiali, elementi e componenti caratterizzati da un'elevata durabilità.*
- Anomalie riscontrabili: 1) *Impiego di materiali non durevoli.*
- Ditte specializzate: *Tecnici di livello superiore.*

## **MANUTENZIONI ESEGUIBILI DA PERSONALE SPECIALIZZATO**

### **01.01.01.I01 Interventi sulle strutture**

*Cadenza: quando occorre*

In seguito alla comparsa di segni di cedimenti strutturali (lesioni, fessurazioni, rotture), effettuare accurati accertamenti per la diagnosi e la verifica delle strutture, da parte di tecnici qualificati, che possano individuare la causa/effetto del dissesto ed evidenziare eventuali modificazioni strutturali tali da compromettere la stabilità delle strutture, in particolare verificare la perpendicolarità del fabbricato. Procedere quindi al consolidamento delle stesse a secondo del tipo di dissesti riscontrati.

- Ditte specializzate: *Specializzati vari.*

## Strutture in elevazione in muratura portante

Si definiscono strutture in elevazione gli insiemi degli elementi tecnici del sistema edilizio aventi la funzione di resistere alle azioni di varia natura agenti sulla parte di costruzione fuori terra, trasmettendole alle strutture di fondazione e quindi al terreno. In particolare le strutture verticali sono costituite dagli elementi tecnici con funzione di sostenere i carichi agenti, trasmettendoli verticalmente ad altre parti aventi funzione strutturale e ad esse collegate. In particolare le costruzioni in muratura sono strutture realizzate con sistemi di muratura in grado di sopportare azioni verticali ed orizzontali, collegati tra di loro da strutture di impalcato, orizzontali ai piani ed eventualmente inclinate in copertura, e da opere di fondazione.

### REQUISITI E PRESTAZIONI (UT)

#### 01.02.R01 Resistenza meccanica

*Classe di Requisiti: Di stabilità*

*Classe di Esigenza: Sicurezza*

Le murature portanti debbono contrastare in modo efficace la manifestazione di eventuali rotture, o deformazioni rilevanti, causate dall'azione di possibili sollecitazioni.

##### **Prestazioni:**

Le murature portanti devono essere idonee a contrastare in modo concreto il prodursi di eventuali rotture o deformazioni rilevanti in conseguenza dell'azione di sollecitazioni meccaniche che possono in un certo modo comprometterne la durata e la funzionalità nel tempo e costituire pericolo per la sicurezza degli utenti. A tal fine si considerano le seguenti azioni: carichi dovuti al peso proprio, carichi di esercizio, sollecitazioni sismiche, carichi provocati da dilatazioni termiche, eventuali assestamenti e deformazioni di strutturali.

##### **Livello minimo della prestazione:**

Per una analisi più approfondita dei livelli minimi rispetto ai vari componenti e materiali costituenti le murature portanti si rimanda comunque alle prescrizioni di legge e di normative vigenti in materia.

#### 01.02.R02 Utilizzo di materiali, elementi e componenti ad elevato potenziale di riciclabilità

*Classe di Requisiti: Utilizzo razionale delle risorse*

*Classe di Esigenza: Salvaguardia ambiente*

Utilizzo di materiali, elementi e componenti con un elevato grado di riciclabilità

##### **Prestazioni:**

Nelle scelte progettuali di materiali, elementi e componenti si dovrà tener conto del loro grado di riciclabilità in funzione dell'ubicazione del cantiere, del loro ciclo di vita, degli elementi di recupero, ecc.

##### **Livello minimo della prestazione:**

Calcolare la percentuale di materiali da avviare ai processi di riciclaggio. Determinare la percentuale in termini di quantità (kg) o di superficie (mq) di materiale impiegato nell'elemento tecnico in relazione all'unità funzionale assunta.

#### 01.02.R03 Utilizzo di materiali, elementi e componenti caratterizzati da un'elevata durabilità

*Classe di Requisiti: Utilizzo razionale delle risorse*

*Classe di Esigenza: Salvaguardia ambiente*

Utilizzo razionale delle risorse attraverso l'impiego di materiali con una elevata durabilità.

##### **Prestazioni:**

Nelle fasi progettuali dell'opera individuare e scegliere elementi e componenti caratterizzati da una durabilità elevata.

##### **Livello minimo della prestazione:**

Nella fase progettuale bisogna garantire una adeguata percentuale di elementi costruttivi caratterizzati da una durabilità elevata.

### ELEMENTI MANUTENIBILI DELL'UNITÀ TECNOLOGICA:

- ° 01.02.01 Murature in blocchi di laterizio

## Murature in blocchi di laterizio

Unità Tecnologica: 01.02

Strutture in elevazione in muratura portante

Le murature sono costituite dall'assemblaggio organizzato ed efficace di elementi e malta e possono essere a singolo paramento, se la parete è senza cavità o giunti verticali continui nel suo piano, o a paramento doppio. In questo ultimo caso, se non è possibile considerare un comportamento monolitico si farà riferimento a normative di riconosciuta validità od a specifiche approvazioni del Servizio Tecnico Centrale su parere del Consiglio Superiore dei Lavori Pubblici. In particolare si tratta di murature composte da blocchi in laterizio disposti in corsi successivi e collegati mediante strati orizzontali di malta.

### ANOMALIE RICONTRABILI

#### 01.02.01.A01 Deformazioni e spostamenti

Deformazioni e spostamenti dovuti a cause esterne che alterano la normale configurazione dell'elemento.

#### 01.02.01.A02 Disgregazione

Decoesione caratterizzata da distacco di granuli o cristalli sotto minime sollecitazioni meccaniche.

#### 01.02.01.A03 Distacco

Disgregazione e distacco di parti notevoli del materiale che può manifestarsi anche mediante espulsione di elementi prefabbricati dalla loro sede.

#### 01.02.01.A04 Efflorescenze

Formazione di sostanze, generalmente di colore biancastro e di aspetto cristallino o polverulento o filamentoso, sulla superficie del manufatto. Nel caso di efflorescenze saline, la cristallizzazione può talvolta avvenire all'interno del materiale provocando spesso il distacco delle parti più superficiali: il fenomeno prende allora il nome di criptoefflorescenza o subefflorescenza.

#### 01.02.01.A05 Erosione superficiale

Asportazione di materiale dalla superficie dovuta a processi di natura diversa. Quando sono note le cause di degrado, possono essere utilizzati anche termini come erosione per abrasione o erosione per corrasione (cause meccaniche), erosione per corrosione (cause chimiche e biologiche), erosione per usura (cause antropiche).

#### 01.02.01.A06 Esfoliazione

Degradazione che si manifesta con distacco, spesso seguito da caduta, di uno o più strati superficiali subparalleli fra loro, generalmente causata dagli effetti del gelo.

#### 01.02.01.A07 Esposizione dei ferri di armatura

Distacchi ed espulsione di parte del calcestruzzo (copriferro) e relativa esposizione dei ferri di armatura dovuta a fenomeni di corrosione delle armature metalliche per l'azione degli agenti atmosferici.

#### 01.02.01.A08 Fessurazioni

Presenza di rotture singole, ramificate, ortogonale o parallele all'armatura che possono interessare l'intero spessore del manufatto dovute a fenomeni diversi.

#### 01.02.01.A09 Lesioni

Si manifestano con l'interruzione delle superfici dell'elemento strutturale. Le caratteristiche, l'andamento, l'ampiezza ne caratterizzano l'importanza e il tipo.

#### 01.02.01.A10 Mancanza

Caduta e perdita di parti del materiale del manufatto.

#### 01.02.01.A11 Penetrazione di umidità

Comparsa di macchie di umidità dovute all'assorbimento di acqua.

#### 01.02.01.A12 Polverizzazione

Decoesione che si manifesta con la caduta spontanea dei materiali sotto forma di polvere o granuli.

#### 01.02.01.A13 Rigonfiamento

Variatione della sagoma che interessa l'intero spessore del materiale e che si manifesta soprattutto in elementi lastriformi. Ben riconoscibile essendo dato dal tipico andamento "a bolla" combinato all'azione della gravità.

#### 01.02.01.A14 Scheggiature

Distacco di piccole parti di materiale lungo i bordi e gli spigoli degli elementi.

#### 01.02.01.A15 Basso grado di riciclabilità

Utilizzo nelle fasi manutentive di materiali, elementi e componenti con un basso grado di riciclabilità.

#### 01.02.01.A16 Impiego di materiali non durevoli

Impiego di materiali non durevoli nelle fasi manutentive degli elementi.

## **CONTROLLI ESEGUIBILI DA PERSONALE SPECIALIZZATO**

### **01.02.01.C01 Controllo di eventuale quadro fessurativo**

*Cadenza: ogni 12 mesi*

*Tipologia: Controllo a vista*

Attraverso un esame visivo del quadro fessurativo approfondire ed analizzare eventuali dissesti strutturali anche con l'ausilio di indagini strumentali in situ.

- Requisiti da verificare: 1) *Resistenza meccanica.*
- Anomalie riscontrabili: 1) *Deformazioni e spostamenti;* 2) *Fessurazioni;* 3) *Lesioni;* 4) *Penetrazione di umidità.*
- Ditte specializzate: *Tecnici di livello superiore.*

### **01.02.01.C02 Controllo di deformazioni e/o spostamenti**

*Cadenza: ogni 12 mesi*

*Tipologia: Controllo a vista*

Controllare eventuali deformazioni e/o spostamenti dell'elemento strutturale dovuti a cause esterne che ne alterano la normale configurazione.

- Requisiti da verificare: 1) *Resistenza meccanica.*
- Anomalie riscontrabili: 1) *Deformazioni e spostamenti;* 2) *Distacco;* 3) *Lesioni;* 4) *Fessurazioni;* 5) *Penetrazione di umidità.*
- Ditte specializzate: *Tecnici di livello superiore.*

### **01.02.01.C03 Controllo del grado di riciclabilità**

*Cadenza: quando occorre*

*Tipologia: Controllo*

Controllare che nelle fasi manutentive vengano impiegati materiali,, elementi e componenti con un elevato grado di riciclabilità.

- Requisiti da verificare: 1) *Utilizzo di materiali, elementi e componenti ad elevato potenziale di riciclabilità.*
- Anomalie riscontrabili: 1) *Basso grado di riciclabilità.*
- Ditte specializzate: *Tecnici di livello superiore.*

### **01.02.01.C04 Controllo impiego di materiali durevoli**

*Cadenza: quando occorre*

*Tipologia: Verifica*

Verificare che nelle fasi manutentive degli elementi vengano utilizzati componenti caratterizzati da una durabilità elevata.

- Requisiti da verificare: 1) *Utilizzo di materiali, elementi e componenti caratterizzati da un'elevata durabilità.*
- Anomalie riscontrabili: 1) *Impiego di materiali non durevoli.*
- Ditte specializzate: *Tecnici di livello superiore.*

## **MANUTENZIONI ESEGUIBILI DA PERSONALE SPECIALIZZATO**

### **01.02.01.I01 Interventi sulle strutture**

*Cadenza: a guasto*

Gli interventi riparativi dovranno effettuarsi a secondo del tipo di anomalia riscontrata e previa diagnosi delle cause del difetto accertato.

- Ditte specializzate: *Specializzati vari.*

# Solai

I solai rappresentano il limite di separazione tra gli elementi spaziali di un piano e quelli del piano successivo. Dal punto di vista strutturale i solai devono assolvere alle funzioni di sostegno del peso proprio e dei carichi accidentali e la funzione di collegamento delle pareti perimetrali. Inoltre debbono assicurare: una coibenza acustica soddisfacente, assicurare una buona coibenza termica e avere una adeguata resistenza. Una classificazione dei numerosi solai può essere fatta in base al loro funzionamento statico o in base ai materiali che li costituiscono.

Ai solai, oltre al compito di garantire la resistenza ai carichi verticali, è richiesta anche rigidità nel proprio piano al fine di distribuire correttamente le azioni orizzontali tra le strutture verticali. Il progettista deve verificare che le caratteristiche dei materiali, delle sezioni resistenti nonché i rapporti dimensionali tra le varie parti siano coerenti con tali aspettative. A tale scopo deve verificare che:

- le deformazioni risultino compatibili con le condizioni di esercizio del solaio e degli elementi costruttivi ed impiantistici ad esso collegati;
- vi sia, in base alle resistenze meccaniche dei materiali, un rapporto adeguato tra la sezione delle armature di acciaio, la larghezza delle nervature in conglomerato cementizio, il loro interasse e lo spessore della soletta di completamento in modo che sia assicurata la rigidità nel piano e che sia evitato il pericolo di effetti secondari indesiderati.

## REQUISITI E PRESTAZIONI (UT)

### 01.03.R01 (Attitudine al) controllo della freccia massima

*Classe di Requisiti: Di stabilità*

*Classe di Esigenza: Sicurezza*

La freccia di inflessione di un solaio costituisce il parametro attraverso il quale viene giudicata la deformazione sotto carico e la sua elasticità.

**Prestazioni:**

Il controllo della freccia massima avviene sullo strato portante o impalcato strutturale che viene sottoposto al carico proprio, a quello degli altri strati ed elementi costituenti il solaio e a quello delle persone e delle attrezzature ipotizzati per l'utilizzo.

**Livello minimo della prestazione:**

Le deformazioni devono risultare compatibili con le condizioni di esercizio del solaio e degli elementi costruttivi ed impiantistici ad esso collegati secondo le norme vigenti.

### 01.03.R02 Resistenza meccanica

*Classe di Requisiti: Di stabilità*

*Classe di Esigenza: Sicurezza*

I solai devono contrastare in modo efficace la manifestazione di eventuali rotture, o deformazioni rilevanti, causate dall'azione di possibili sollecitazioni.

**Prestazioni:**

I solai devono essere idonei a contrastare efficacemente il prodursi di rotture o deformazioni di una certa entità in conseguenza di azioni e sollecitazioni meccaniche, in modo da assicurare la durata e la funzionalità nel tempo senza pregiudicare la sicurezza all'utenza. A tal fine si considerano le seguenti azioni: carichi dovuti al peso proprio e di esercizio, sollecitazioni sismiche, carichi dovuti a dilatazioni termiche, assestamenti e deformazioni di strutture portanti. Gli eventuali cedimenti e/o deformazioni devono essere compensati da sistemi di giunzione e connessione. Comunque, in relazione alla funzione strutturale, le caratteristiche dei solai devono corrispondere a quelle prescritte dalle leggi e normative vigenti.

**Livello minimo della prestazione:**

Le prestazioni sono generalmente affidate allo strato o elementi portanti. I parametri di valutazione della prestazione possono essere il sovraccarico ammissibile espresso in daN oppure la luce limite di esercizio espresso in m.

### 01.03.R03 Utilizzo di materiali, elementi e componenti ad elevato potenziale di riciclabilità

*Classe di Requisiti: Utilizzo razionale delle risorse*

*Classe di Esigenza: Salvaguardia ambiente*

Utilizzo di materiali, elementi e componenti con un elevato grado di riciclabilità

**Prestazioni:**

Nelle scelte progettuali di materiali, elementi e componenti si dovrà tener conto del loro grado di riciclabilità in funzione dell'ubicazione del cantiere, del loro ciclo di vita, degli elementi di recupero, ecc.

**Livello minimo della prestazione:**

Calcolare la percentuale di materiali da avviare ai processi di riciclaggio. Determinare la percentuale in termini di quantità (kg) o di superficie (mq) di materiale impiegato nell'elemento tecnico in relazione all'unità funzionale assunta.

### 01.03.R04 Utilizzo di materiali, elementi e componenti caratterizzati da un'elevata durabilità

*Classe di Requisiti: Utilizzo razionale delle risorse*

*Classe di Esigenza: Salvaguardia ambiente*

Utilizzo razionale delle risorse attraverso l'impiego di materiali con una elevata durabilità.

**Prestazioni:**

Nelle fasi progettuali dell'opera individuare e scegliere elementi e componenti caratterizzati da una durabilità elevata.

**Livello minimo della prestazione:**

Nella fase progettuale bisogna garantire una adeguata percentuale di elementi costruttivi caratterizzati da una durabilità elevata.

**ELEMENTI MANUTENIBILI DELL'UNITÀ TECNOLOGICA:**

---

- ° 01.03.01 Solai con travetti tralicciati

## Solai con travetti tralicciati

Unità Tecnologica: 01.03

Solai

I solai sono realizzati mediante travetti costituiti da un fondello e tralici in acciaio elettrosaldato solidarizzati tra loro da un getto di calcestruzzo vibrato dalle notevoli caratteristiche strutturali. I travetti possono essere disposti singolarmente o abbinati, tra i travetti vengono disposti elementi in laterizio. Le principali caratteristiche dei solai a traliccio derivano soprattutto dal fatto che essi garantiscono una maggiore monoliticità delle nervature per la particolare struttura spaziale del traliccio che crea un ottimo collegamento tra il cls di prefabbricazione e quello di completamento.

### ANOMALIE RISCONTRABILI

#### 01.03.01.A01 Avvallamenti o pendenze anomale dei pavimenti

Le pavimentazioni presentano zone con avvallamenti e pendenze anomale che ne pregiudicano la planarità. Nei casi più gravi sono indicatori di dissesti statici e di probabile collasso strutturale.

#### 01.03.01.A02 Deformazioni e spostamenti

Deformazioni e spostamenti dovuti a cause esterne che alterano la normale configurazione dell'elemento.

#### 01.03.01.A03 Disgregazione

Decoesione caratterizzata da distacco di granuli o cristalli sotto minime sollecitazioni meccaniche.

#### 01.03.01.A04 Distacco

Disgregazione e distacco di parti notevoli del materiale che può manifestarsi anche mediante espulsione di elementi prefabbricati dalla loro sede.

#### 01.03.01.A05 Esposizione dei ferri di armatura

Distacchi di parte di calcestruzzo (copriferro) e relativa esposizione dei ferri di armatura a fenomeni di corrosione per l'azione degli agenti atmosferici.

#### 01.03.01.A06 Fessurazioni

Presenza di rotture singole, ramificate, ortogonale o parallele all'armatura che possono interessare l'intero spessore del manufatto.

#### 01.03.01.A07 Lesioni

Si manifestano con l'interruzione del tessuto murario. Le caratteristiche e l'andamento ne caratterizzano l'importanza e il tipo.

#### 01.03.01.A08 Mancanza

Caduta e perdita di parti del materiale del manufatto.

#### 01.03.01.A09 Penetrazione di umidità

Comparsa di macchie di umidità dovute all'assorbimento di acqua.

#### 01.03.01.A10 Basso grado di riciclabilità

Utilizzo nelle fasi manutentive di materiali, elementi e componenti con un basso grado di riciclabilità.

#### 01.03.01.A11 Impiego di materiali non durevoli

Impiego di materiali non durevoli nelle fasi manutentive degli elementi.

### CONTROLLI ESEGUIBILI DA PERSONALE SPECIALIZZATO

#### 01.03.01.C01 Controllo strutture

*Cadenza: ogni 12 mesi*

*Tipologia: Controllo a vista*

Controllo delle parti in vista finalizzato alla ricerca di anomalie che possano anticipare l'insorgenza di fenomeni di dissesto e/o cedimenti strutturali (fessurazioni, lesioni, ecc.).

- Requisiti da verificare: 1) *(Attitudine al) controllo della freccia massima;* 2) *Resistenza meccanica.*
- Anomalie riscontrabili: 1) *Avvallamenti o pendenze anomale dei pavimenti;* 2) *Deformazioni e spostamenti;* 3) *Fessurazioni;* 4) *Lesioni;* 5) *Penetrazione di umidità.*
- Ditte specializzate: *Tecnici di livello superiore.*

#### 01.03.01.C02 Controllo del grado di riciclabilità

*Cadenza: quando occorre*

*Tipologia: Controllo*

Controllare che nelle fasi manutentive vengano impiegati materiali, elementi e componenti con un elevato grado di riciclabilità.

- Requisiti da verificare: 1) *Utilizzo di materiali, elementi e componenti ad elevato potenziale di riciclabilità.*



- Anomalie riscontrabili: 1) *Basso grado di riciclabilità.*

- Ditte specializzate: *Tecnici di livello superiore.*

### **01.03.01.C03 Controllo impiego di materiali durevoli**

*Cadenza: quando occorre*

*Tipologia: Verifica*

Verificare che nelle fasi manutentive degli elementi vengano utilizzati componenti caratterizzati da una durabilità elevata.

- Requisiti da verificare: 1) *Utilizzo di materiali, elementi e componenti caratterizzati da un'elevata durabilità.*

- Anomalie riscontrabili: 1) *Impiego di materiali non durevoli.*

- Ditte specializzate: *Tecnici di livello superiore.*

## **MANUTENZIONI ESEGUIBILI DA PERSONALE SPECIALIZZATO**

### **01.03.01.I01 Consolidamento solaio**

*Cadenza: quando occorre*

Consolidamento del solaio in seguito ad eventi straordinari (dissesti, cedimenti) o a cambiamenti architettonici di destinazione o dei sovraccarichi.

- Ditte specializzate: *Specializzati vari.*

### **01.03.01.I02 Ripresa puntuale fessurazioni**

*Cadenza: a guasto*

Ripresa puntuale delle fessurazioni e rigonfiamenti localizzati nei rivestimenti.

- Ditte specializzate: *Specializzati vari.*

# INDICE

1) PIANO DI MANUTENZIONE .....	pag.	<a href="#">2</a>
2) NUOVO EDIFICIO IN MURATURA .....	pag.	<a href="#">3</a>
" 1) Opere di fondazioni superficiali .....	pag.	<a href="#">4</a>
" 1) Travi rovesce in c.a. ....	pag.	<a href="#">5</a>
" 2) Strutture in elevazione in muratura portante.....	pag.	<a href="#">7</a>
" 1) Murature in blocchi di laterizio .....	pag.	<a href="#">8</a>
" 3) Solai .....	pag.	<a href="#">10</a>
" 1) Solai con travetti tralicciati .....	pag.	<a href="#">12</a>